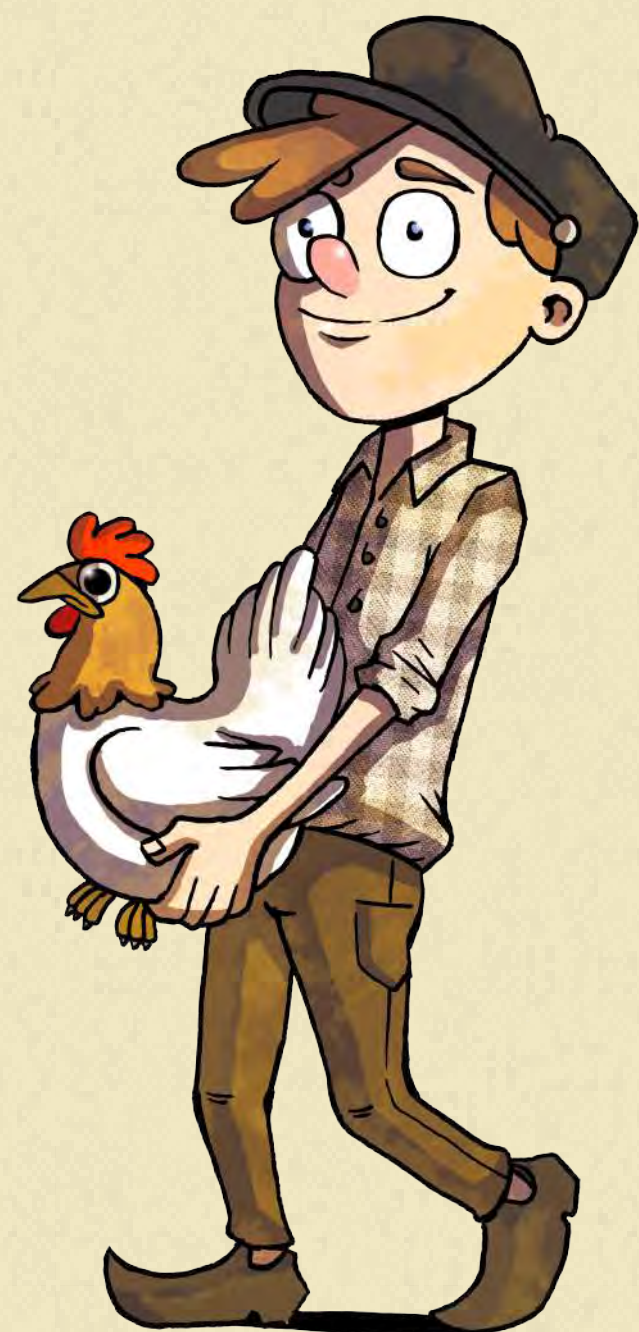




MUSÉE TROGLODYTIQUE  
ROCHEMENIER  
VILLAGE-TROGLO

*Begin het bezoek* ►



**DE TENTOONGESTELDE VOORWERPEN ZIJN KWETSBAAR,  
HELP ONS OM ZE ZO LANG MOGELIJK TE BEWAREN.  
RESPECTEER ZE!**



## GESCHIEDENIS VAN HET MUSEUM 1/2

Het dorp Rochemenier bestaat uit ongeveer 250 ondergrondse ruimtes, verdeeld over een veertigtal boerderijen. Deze werden achtereenvolgens gegraven naarmate de bevolking groeide en aan nieuwe behoeften moest worden voldaan. De oudste woning dateert waarschijnlijk uit de 13e eeuw. Het ondergrondse dorp heeft zich vervolgens tot in de 19e eeuw uitgebreid.

De rots is schelpmergel. Dit is een soort kalkzand en diende om de grond te verbeteren door de zuurgraad ervan te neutraliseren.

U bezoekt hier een gedeelte van het dorp: twee boerderijen die aan het begin van de 20e eeuw verlaten werden en in 1967 voor bezoek zijn opengesteld. De voorwerpen, meubels, gereedschappen en foto's getuigen van het leven van de laatste bewoners.



*volgende* ►



## GESCHIEDENIS VAN HET MUSEUM 2/2

Als u onder de schelpmergelboog doorloopt, komt u op de binnenplaats van de eerste boerderij. De oorspronkelijke ingang bevindt zich rechts, bovenaan de binnenplaats, bij de grote poort. Vanaf hier ziet u de buitenkant van deze boerderij uit het einde van de 17e of het begin van de 18e eeuw, het best.

Alles in het dorp Rochemenier is door mensenhanden gemaakt. De oppervlakte is een vlakte. Oorspronkelijk verbouwden de boeren hier groentes. Eerst hebben de boeren de binnenplaats gegraven, een soort grote openluchtsteengroeve, en vervolgens de ondergrondse huizen eromheen om de bewoners en de dieren te huisvesten, het materiaal op te bergen en te werken.



*Eerste boerderij* ►



# EERSTE BOERDERIJ

## 1 2 – SCHUREN



De schuren moesten goed geventileerd zijn om het veevoer te kunnen bewaren.

Daarom zijn ze nooit diep, hebben ze een brede opening en soms een overkapping (nr. 2).

Voordat u doorgaat naar nr. 3 moet u boven en achter de overkapping van nr. 2 de jitte opmerken, een soort lage, brede schoorsteen waardoor de druiven rechtstreeks in de pers in de wijnkelder gegoooid werden.

Zo hoefden de zware wagens in de oogsttijd niet over de te steile weg de binnenplaats op.

*volgende* ►

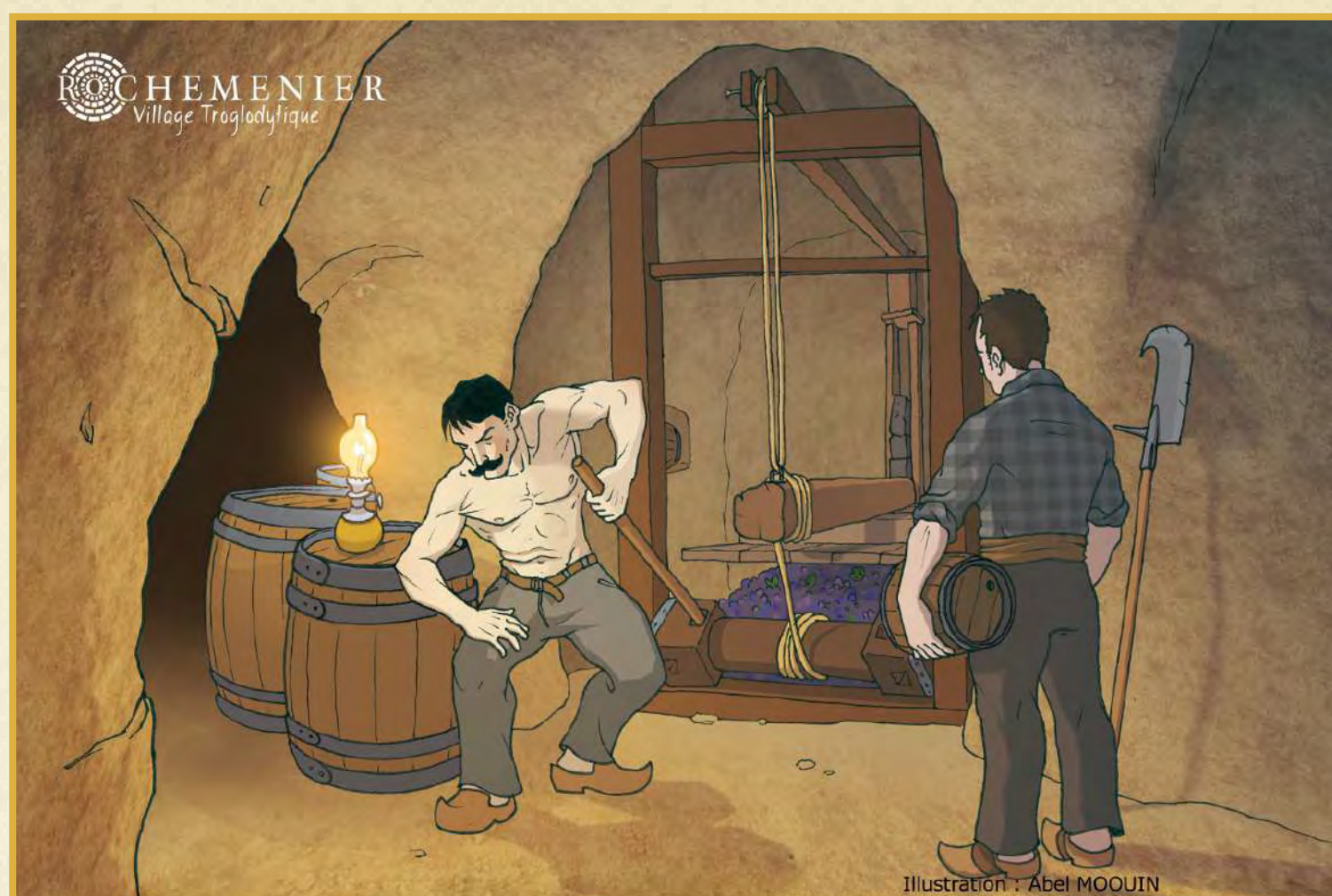


## 3 – WIJNKELDER



In de onveilige pers ziet u rechts de opening van de jitte waardoor de druiven binnenkwamen. Deze pers werkte als een hendel. Het druivensap liep rechtstreeks in een bak die enchère heet en werd vervolgens met emmers in de vaten gegoten voor de gisting.

De notenolie is afkomstig uit een andere kelder en getuigt van de belangrijke economische activiteit in de streek in het verleden.



*volgende* ►



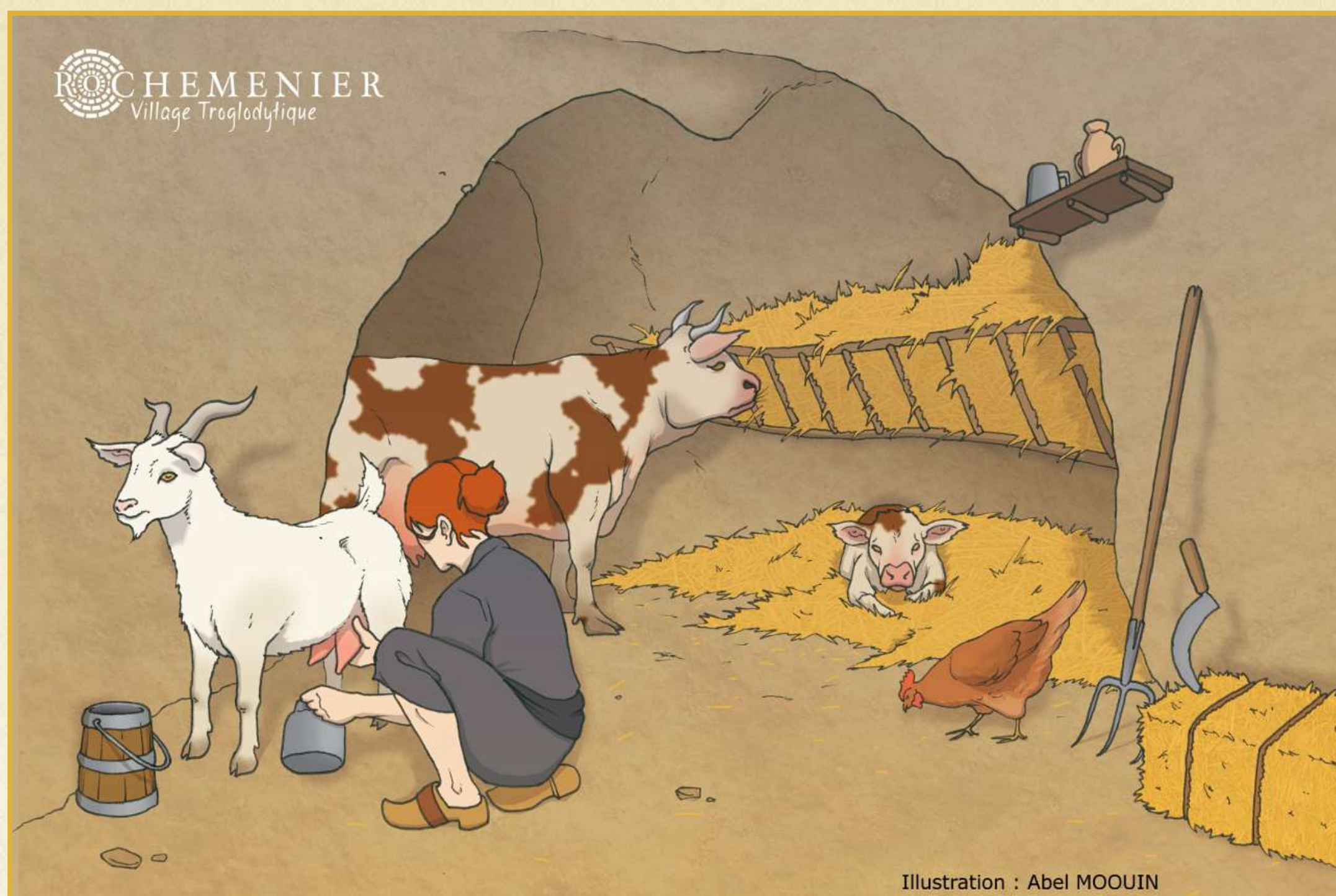
## 4 – STAL



De stal staat dicht bij de put en de drinkbak, zodat de dieren konden drinken zonder de binnenplaats over te steken.

In deze ruimte was plaats voor drie koeien en wat geiten.

Hier wordt een serie karnvaten gepresenteerd.



*volgende* ►



## 5 – SLAAPKAMER



De schouw is dicht bij het raam gebouwd, omdat een luchtstroom nodig is voor de trek en hij zo maar een minimale hoek van de ruimte in beslag neemt. Bij slecht weer konden de boeren kleine werkzaamheden uitvoeren voor het vuur, en kwam er ook nog licht binnen door het raam.

In de twee pannen bij de schouw werden rousines bewaard, met hars geïmpregneerde hennepstammen. Deze kaarsen werden met een klem achter in de schoorsteen bevestigd. Zo werd de ruimte rookvrij gehouden.

*volgende* ►



## 6 – EETZAAL



Dit is een semi-holwoning. Alleen de achterste muur, die met de schouw, wordt gevormd door de rotswand en is met kalk afgewerkt.

Hier ging het gezin aan tafel. Er konden ook één of twee bedden staan.

Boven deze ruimte bevond zich de graanzolder, omdat het moeilijk was om graan in een steeds lichtjes vochtige kelder te bewaren.

## 7 – KELDER



De kleinste kelder werd door de oude eigenaren gebruikt voor opslag van wijnvaten.

Deze ruimte werd tot in de jaren 1970 gebruikt als ontmoetingsplaats voor de plaatselijke bevolking.

*volgende* ►



## 8 – KLEINE BINNENPLAATS



Deze binnenplaats kon als schaapskooi gebruikt worden.

De kuddes konden 's nachts niet in de weiden blijven, omdat de omheiningen niet erg doeltreffend waren tegen dieven en wolven.

*Tweede boerderij* ►



## TWEEDE BOERDERIJ

### 9 – WIJNKELDER



Tentoonstelling over het maken van een ton, het werk in de wijngaarden en het maken van wijn.

In de gang zijn de plaats van de pers en de opening van de jitte nog zichtbaar.

### 10 – BIJGEBOUW



De oven diende voornamelijk voor het drogen van hennep, fruit (pruimen, peren en appels) en het bakken van brood.

Deze ruimte kon ook als washok dienst doen.

*volgende* ►



## 11 – KLEINE PAARDENSTAL



De boeren brachten de mest naar boven met behulp van een draagbaar, omdat de weg te steil was voor een kruiwagen.



*volgende* ►



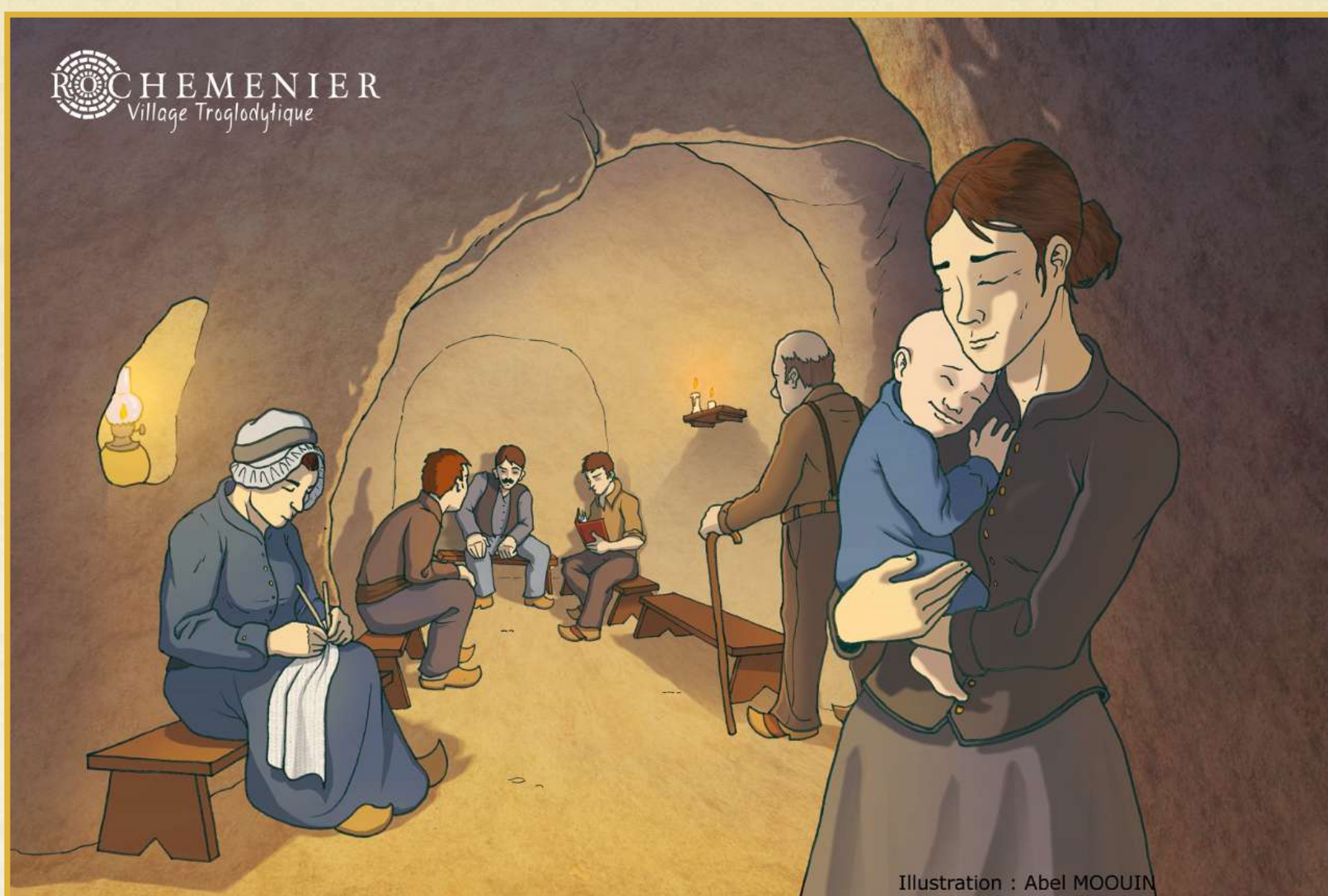
## 12 – WAAKRUIMTE



Hier konden de mensen tijdens de winteravonden bijeenkomen om te praten en te werken.

Er was een buitendeur. Op de grond werd stro gelegd.

De boeren waren warm gekleed. De lichaamswarmte van de dertig personen die hier konden zitten was voldoende om een temperatuur van 13 tot 14 °C aan te houden, wat in de winter als comfortabel werd beschouwd.



*volgende* ►



## 13 – KLEINE STAL



Dit was een kleine beschutting voor een ezel of muildier.

Let op de voederbak en de twee ventilatieopeningen.

## 14 – WONING UIT DE 19E EEUW



Aan de voorkant, onder de overkapping, had de woning een zolder voor het bewaren van graan en aan de achterkant, in de rots gehouwen, alkoven voor bedden.

De oven werd altijd achter in een schouw geplaatst. De rook kwam uit de deur van de oven en ging rechtstreeks de schoorsteen in, zonder de ruimte te bereiken.

*volgende* ►



## 15 – RUIMTE MET PUTTEN



In deze ruimte zijn 3 soorten putten samengebracht.

De lichtput verlicht en ventileert de ondergrondse ruimtes.

Uit de put met twee verdiepingen kan zowel boven de grond als op binnenniveau water geput worden.

De put om rotsgesteente te winnen wordt afgesloten als de holte is uitgegraven.

## 16 – RUIMTE MET FOSSIELEN



Tufkrijt en schelpmergel zijn gesteenten van maritieme oorsprong.

Ze zijn respectievelijk 90 en 11 miljoen jaar oud, en opgebouwd uit fossielen.

*volgende* ►



## 17 – ONDERGRONDSE KAPEL

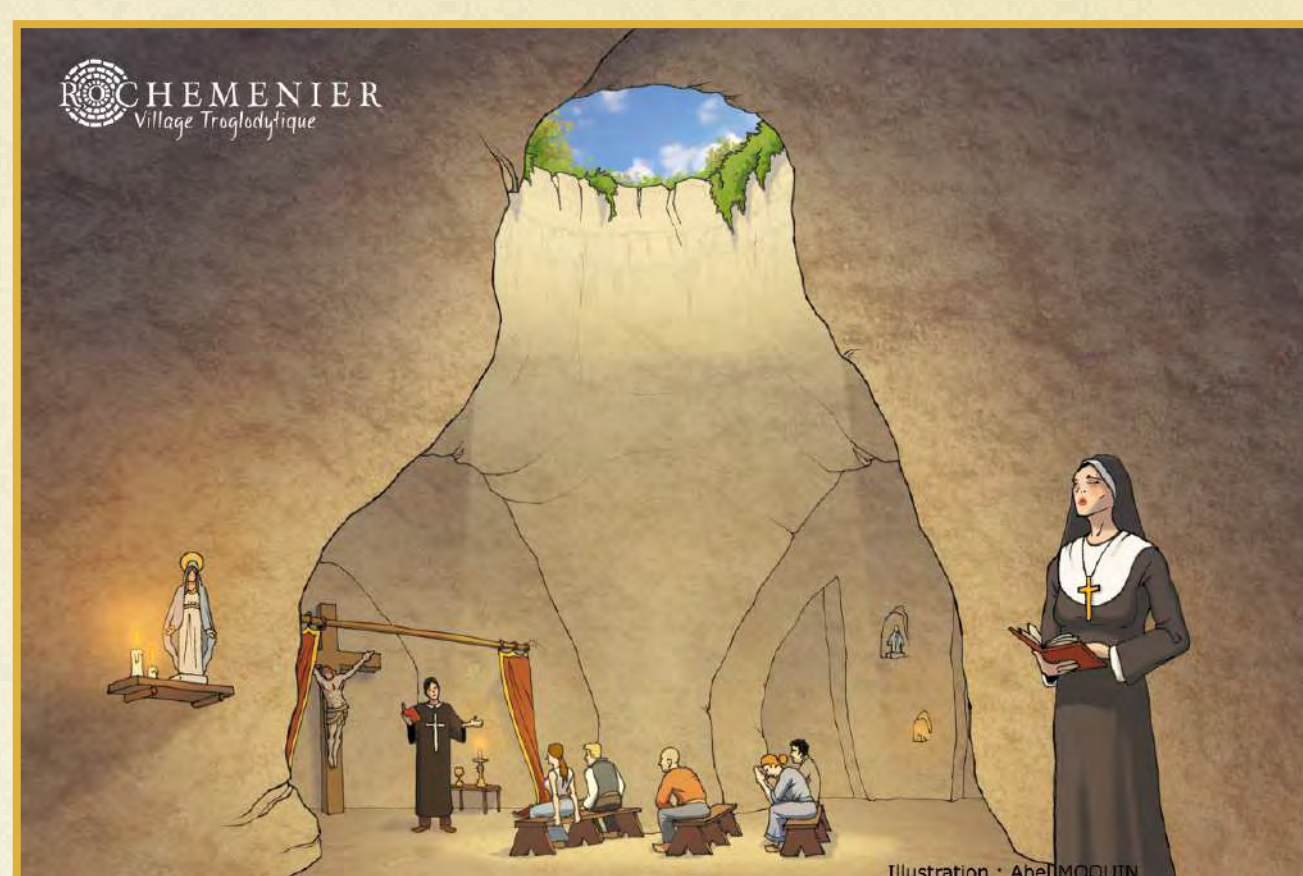


Deze kelder bevindt zich gedeeltelijk onder de kerk en was oorspronkelijk een ondergrondse steengroeve.

De grote opening boven is een extractieput, waardoor de schelpmergel door middel van lieren omhoog gehaald werd.

De dorpskerk werd tijdens de godsdienstoorlogen (17e eeuw) in brand gestoken en vermoedelijk werd deze steengroeve in die periode tot kapel omgevormd.

Drie gotische bogen, een kruis en nissen voor beelden zijn in de rots uitgehouwen. De ruimte zelf heeft een kruisvorm. De rij gaten aan de onderkant zijn steigergaten.



*volgende* ►



## 18 20 – WONING UIT DE 20E EEUW



Deze ruimtes waren oorspronkelijk eenvoudige woningen voor landbouwarbeiders of ouderen en waren tot het begin van de 20e eeuw bewoond.

Ze zijn gemoderniseerd en hebben van 1979 tot 1984 dienst gedaan als slaapkamer, bureau, bibliotheek en bijgebouw van de functiewoning van de sitebewaker.

*volgende* ►



## 19 – TROGLO'S WERELDWIJD



Ontdek troglodietenwoningen in Frankrijk en de rest van de wereld.

WIJ DANKEN U VOOR UW BEZOEK, TOT GAUW!



[rochemenier.village.troglo](https://www.instagram.com/rochemenier.village.troglo)



*Startpagina*