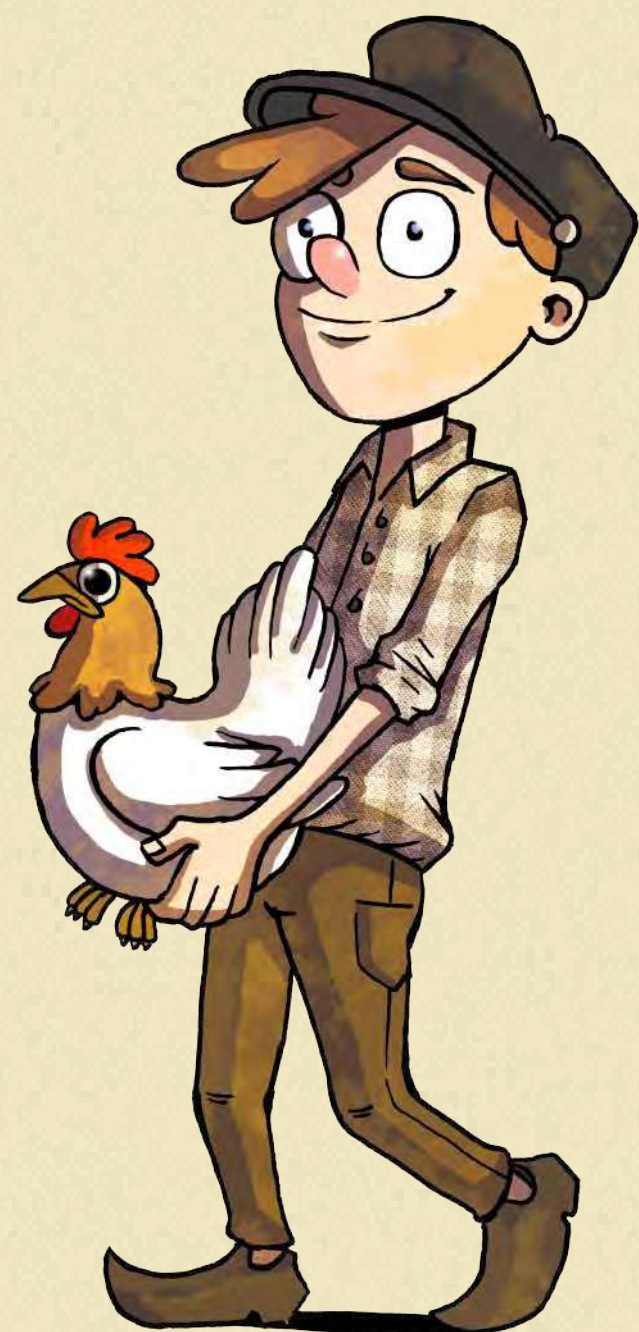




MUSÉE TROGLODYTIQUE
ROCHEMENIER
VILLAGE-TROGLO

Commencer la visite



**LES OBJETS EXPOSÉS SONT FRAGILES,
AIDEZ-NOUS À LES CONSERVER LE PLUS LONGTEMPS.
RESPECTEZ-LES !**

HISTORIQUE DU MUSÉE 1/2

Le village de Rochemenier se compose d'environ **250 salles souterraines** réparties sur **une quarantaine de fermes**. Celles-ci ont été creusées les une après les autres au fur et à mesure de l'accroissement de la population et de l'apparition de nouveaux besoins. L'installation la plus ancienne date, semble-t-il, du **13^e siècle**. Le village souterrain s'est ensuite agrandi progressivement jusqu'au 19^e siècle.

La roche est le **falun**. Sorte de sable calcaire, il servait à amender les sols en neutralisant l'acidité des sols.

Vous visitez ici une partie du village : **deux fermes ouvertes à la visite en 1967**, abandonnées vers le début du 20^e siècle. Les objets, meubles, outils et photographies présentent la vie des derniers habitants.



Suite ►

HISTORIQUE DU MUSÉE 2/2

Après avoir franchi l'arche de falun, vous entrez dans la cour de la **première ferme**. L'entrée d'origine se situe à droite, en haut de la cour, là où se trouve un grand portail. C'est de cet endroit que l'on découvre le mieux l'aspect extérieur de cette ferme qui date de la **fin du 17^e ou du début du 18^e siècle**.

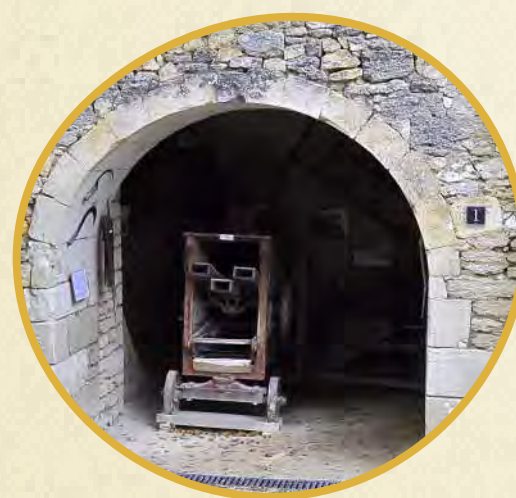
Dans le village de Rochemenier, tout est le résultat du **travail de l'homme**. En surface se trouve la plaine. A l'origine, les paysans y cultivaient un jardin. Les paysans ont d'abord creusé la cour, sorte de vaste **carrière à ciel ouvert**, puis tout autour de celle-ci, les maisons souterraines pour loger les habitants, pour abriter les animaux et le matériel, et pour travailler.



Première ferme ►

PREMIÈRE FERME

1 2 – GRANGES



Les granges devaient être bien aérées pour la conservation du **fourrage**.

C'est pour cela qu'elles ne sont jamais profondes, ont une large ouverture et parfois une toiture (n°2).

Avant de descendre au n°3 remarquez, au dessus de la toiture du n°2 et en arrière de celle-ci, le **jitte**, sorte de cheminée basse et large qui servait à verser le raisin qui tombait directement dans le pressoir dans la cave à vin.

Ainsi, au moment des vendanges, les lourdes charrettes n'avaient pas à descendre dans la cour par le chemin trop raide.

Suite de la visite ►

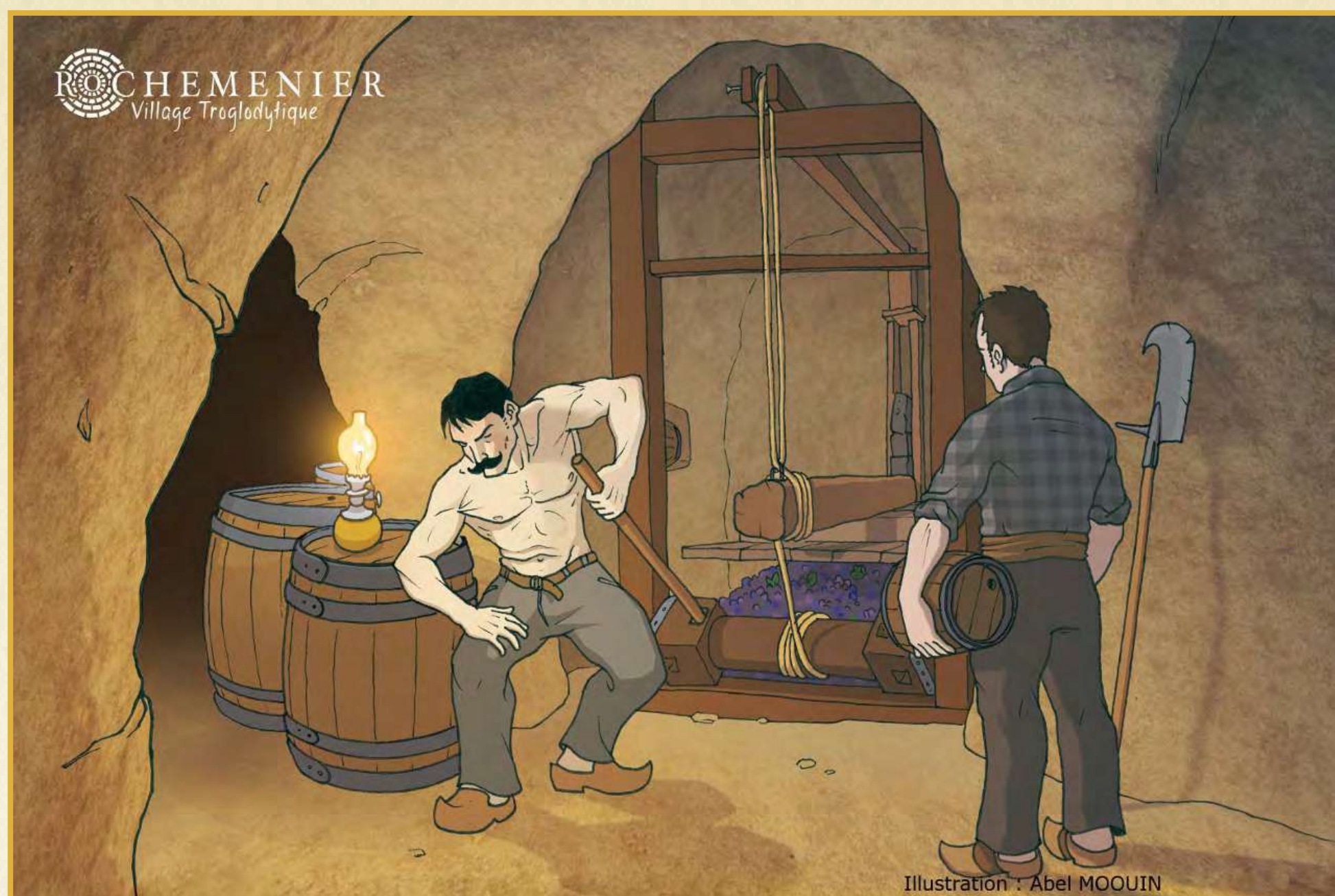
3

– CAVE À VIN



À l'intérieur du **pressoir casse-cou**, à droite, se trouve l'embouchure du jitte par lequel arrivait le raisin. Ce pressoir fonctionnait comme un levier. Le jus de raisin coulait directement dans un bassin appelé **enchère** puis était pris avec des seaux et versé dans les fûts pour la fermentation.

Provenant d'une autre cave, l'**huilerie de noix** est le témoin d'une importante activité économique régionale des temps passés.



Suite de la visite ►

4

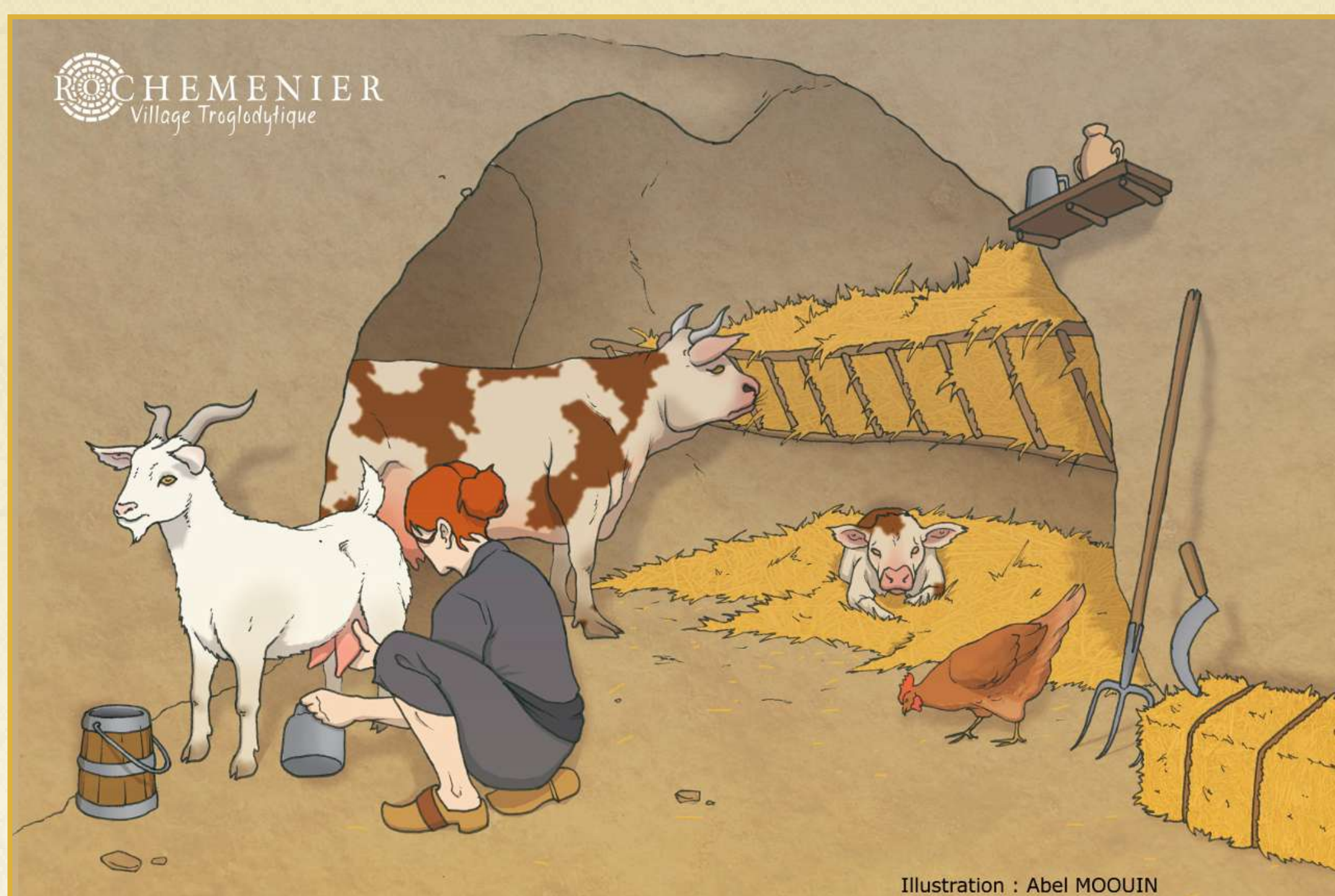
– ETABLE



Située près du puits et de l'abreuvoir, les animaux pouvaient sortir et boire sans traverser la cour.

Jusqu'à **trois vaches** et quelques chèvres pouvaient tenir dans cette pièce.

Une collection de **barattes** est présentée.



Suite de la visite ►

5

– CHAMBRE



La cheminée est située près de la fenêtre pour permettre un courant d'air nécessaire au tirage en ne prenant que l'angle minimum de la pièce. Par mauvais temps, les paysans pouvaient faire de menus travaux devant le feu, tout en profitant de la clarté de la fenêtre.

Les deux tuiles près de la cheminée conservaient les **rousines**, mèches de chanvre imprégnées de résine. Ces chandelles étaient tenues par une pince fichée au fond de la cheminée. Ainsi la fumée de combustion n'envahissait pas la pièce.

Suite de la visite ►

6 – SALLE DES REPAS



C'est une maison **semi-troglodytique**. Seul le mur du fond, celui de la cheminée, est formé par la paroi de roche enduite à la chaux.

Ici la famille prenait ses repas. Il pouvait y avoir aussi un ou deux lits.

Au dessus de cette pièce se trouvait le **grenier à grain** car il était difficile de conserver des céréales dans une cave, toujours un peu humide.

7 – CELLIER



La plus petite cave servait aux anciens propriétaires pour entreposer les tonneaux de vin.

Cette salle a servi jusque dans les années 1970 de **lieu de rencontre** pour la population locale.

Suite de la visite ►

8 – PETITE COUR



Cette cour pouvait être utilisée comme **parc à moutons**.

Il était impossible de laisser les troupeaux dans les pâturages pendant la nuit car les clôtures n'étaient pas très efficaces, il y avait des **voleurs** et des **loups**.

Deuxième ferme ►

DEUXIÈME FERME

9 – CAVE À VIN



Exposition du processus de fabrication d'un tonneau et du travail de la vigne et du vin.

Dans le couloir, l'emplacement du **pressoir casse-cou** et l'embouchure du jitte sont encore visibles.

10 – DÉPENDANCE



Le four servait principalement au **séchage** du chanvre, des fruits (prunes, poires et pommes) et à la **cuisson** du pain.

Cette salle pouvait aussi servir de **buanderie**.

Suite de la visite ►

11

– PETITE ÉCURIE



Les fermiers remontaient le fumier en surface à l'aide d'une **civière** car le chemin était trop raide pour une brouette.



Suite de la visite ►

12

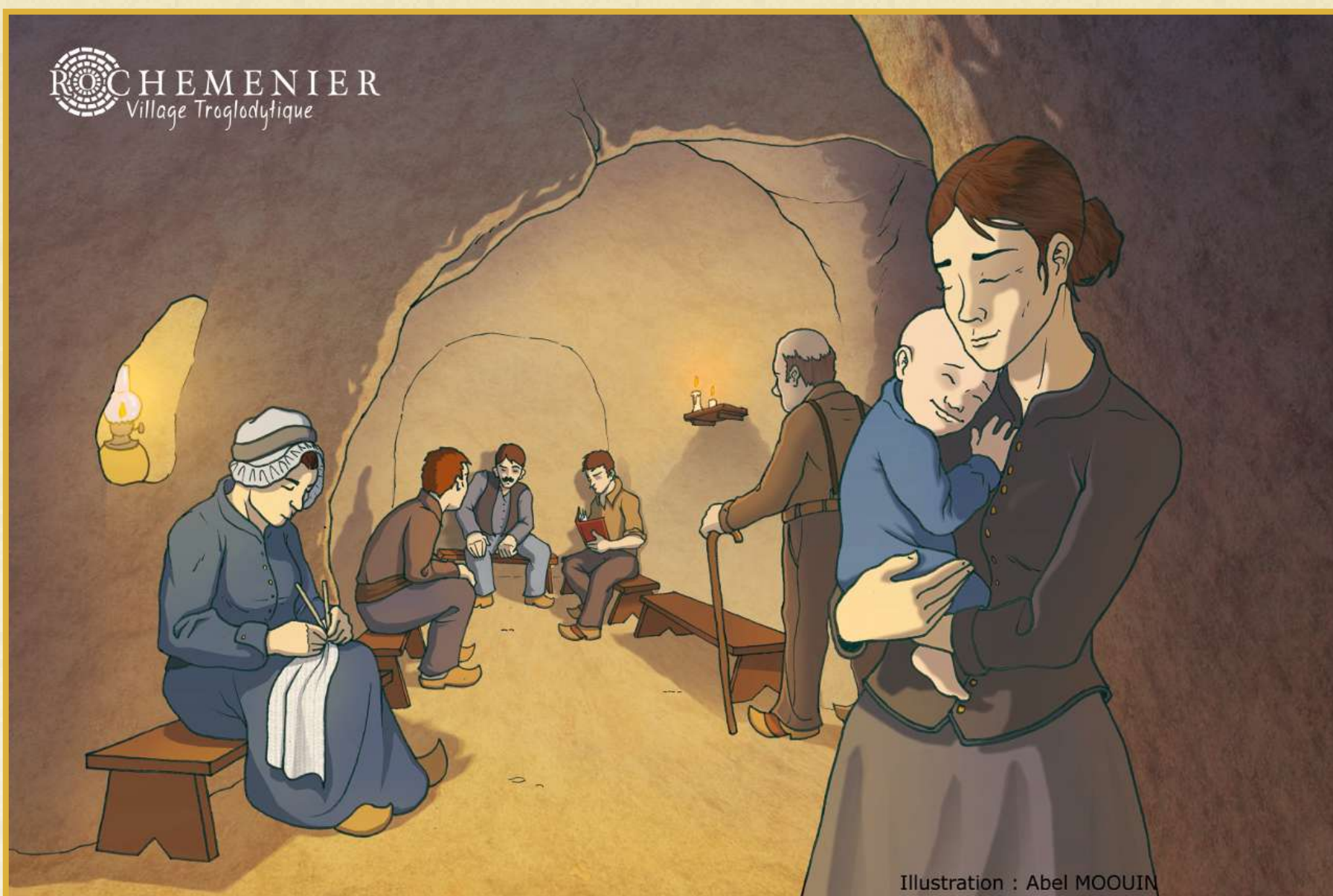
– SALLE DE VEILLÉE



Les gens pouvaient s'y réunir pendant les soirées d'hiver pour **bavarder** et **travailler**.

Il y avait une porte à l'entrée. De la paille était répandue sur le sol.

Les paysans étaient chaudement vêtus. La chaleur des corps des trente personnes qui pouvaient s'asseoir dans la pièce suffisait à maintenir une température **de 13°C à 14°C**, considérée comme confortable en hiver.



Suite de la visite ►

13 – PETITE ÉTABLE



C'était un petit abri pour un âne ou un mulet.

A remarquer : la **mangeoire** et les deux ouvertures pour la **ventilation**.

14 – HABITATION DU 19È SIÈCLE



Elle comportait vers l'avant un **grenier**, sous la toiture, pour la conservation des céréales et vers l'arrière, taillées dans la roche, des **alcôves** pour les lits.

Le **four** était toujours placé au fond d'une cheminée. La fumée sortait par la porte du four et montait directement dans le conduit de cheminée sans envahir la pièce

Suite de la visite ►

15 – SALLE DES PUIITS



Cette salle rassemble 3 catégories de puits.

Le **puits de lumière** éclaire et aère les espaces souterrains.

Le **puits à deux étages** permet de puiser l'eau depuis la surface et du niveau inférieur.

Le **puits d'extraction** de la roche est rebouché une fois la cavité creusée.

16 – SALLE DES FOSSILES



Le **tuffeau** et le **falun** sont des roches d'origine marine.

Agées respectivement de 90 millions d'années et de 11 millions d'années, elles sont constituées de fossiles.

Suite de la visite ►

17 – CHAPELLE SOUTERRAINE

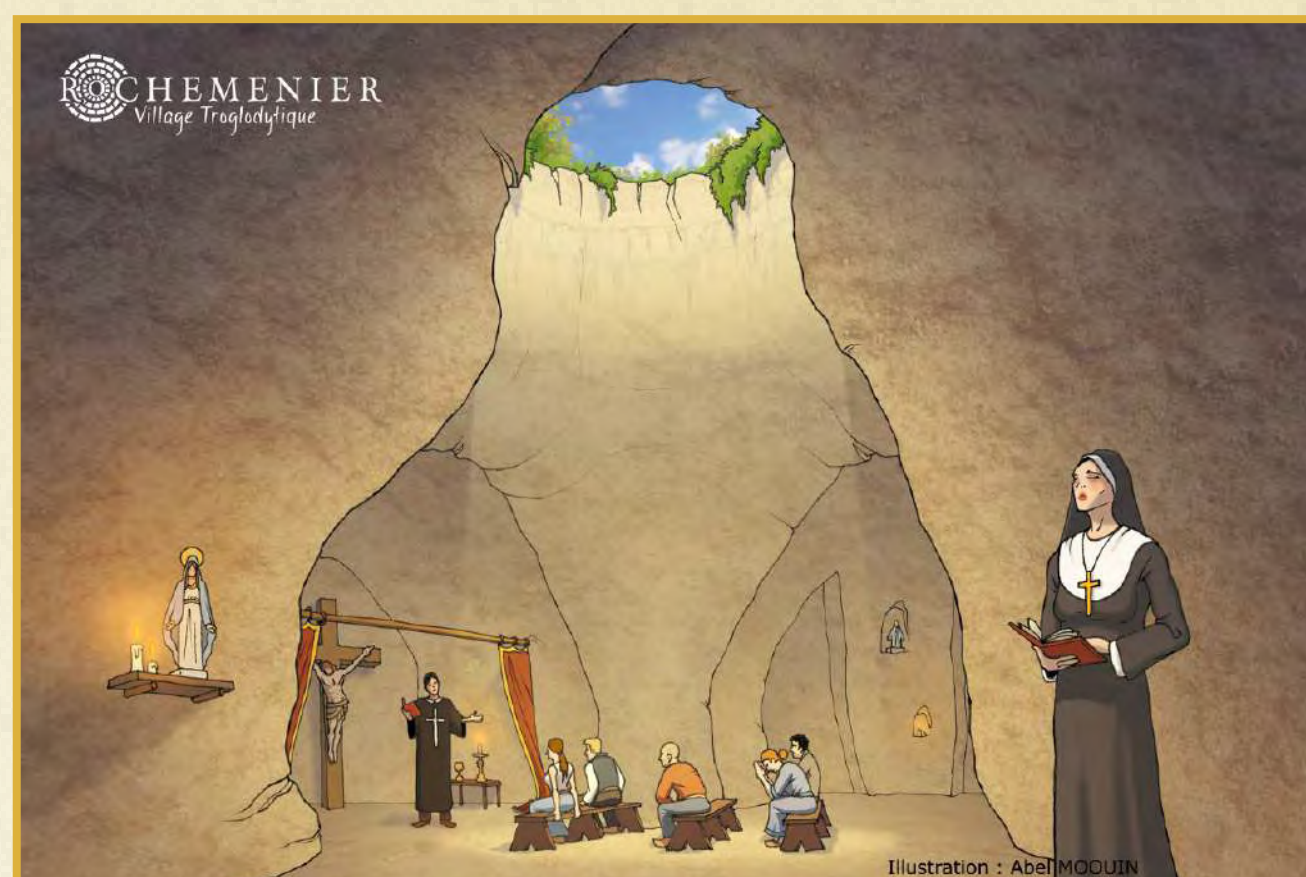


Partiellement située sous l'église, cette cavité était à l'origine une **carrière souterraine**.

La grande ouverture au sommet est un **puits d'extraction** qui servait à monter le falun au moyen de treuils. Les trous en ligne situés en dessous servaient à l'échafaudage.

L'église du village fut incendiée pendant les **guerres de religion** (16^e siècle) et ce serait à cette époque que cette carrière a été transformée en chapelle.

Trois arcs gothiques, une croix et des niches pour statues sont taillés dans la roche. La salle elle-même a un plan en forme de croix.



Suite de la visite ►

18 20 – HABITATIONS DU 20È SIÈCLE



A l'origine de simples logis pour des ouvriers agricoles ou des personnes âgées, ces pièces ont été habitées jusqu'au début du 20è siècle.

Elles ont été modernisées et ont servi de chambre, bureau, bibliothèque de 1979 à 1984 en annexe du logement de fonction du **gardien du site.**

Suite de la visite ►

19 – TROGLOS DU MONDE



Découvrez l'habitat troglodytique en France et à travers le monde.

MERCI DE VOTRE VISITE, À BIENTÔT !

N'hésitez pas à nous partager vos plus belles photos sur Instagram...



[rochemenier.village.troglo](https://www.instagram.com/rochemenier.village.troglo)



... et vos avis sur Google et TripAdvisor

Revenir à l'accueil